

**31) A comunidade Surda Brasileira comemora o Dia Nacional do Surdo em:**

- a) 26 de setembro.
- b) 22 de dezembro.
- c) 16 de setembro.
- d) 30 de março.
- e) 12 de maio.

**32) A formação de instrutor de Libras, em nível médio, deve ser realizada por meio de:**

- a) Cursos de educação profissional.
- b) Cursos de formação continuada promovidos por instituições de ensino superior.
- c) Cursos de formação continuada promovidos por instituições credenciadas por secretarias de educação.
- d) Por organizações da sociedade civil representativa da comunidade surda, desde que o certificado seja convalidado por instituição de ensino superior.
- e) Todas as alternativas anteriores estão corretas.

**33) Nos próximos dez anos, a partir da publicação do Decreto 5.626/2005, caso não haja docente com título de pós-graduação ou de graduação em Libras para o ensino dessa disciplina em cursos de educação superior, ela poderá ser ministrada por profissionais que apresentem certos perfis. Analise os perfis listados abaixo e assinale a alternativa que condiz com os apresentados no referido Decreto:**

- I. Instrutor de Libras, usuário dessa língua com curso de pós-graduação ou com formação superior e certificado de proficiência em Libras, obtido por meio de exame promovido pelo Ministério da Educação.
  - II. Professor de libras, usuário dessa língua com formação de nível médio e com certificado obtido por meio de exame de proficiência em Libras, promovido pelo Ministério da Educação.
  - III. Professor ouvinte bilíngue: Libras - Língua Portuguesa, com pós-graduação ou formação superior e com certificado obtido por meio de exame de proficiência em Libras, promovido pelo Ministério da Educação.
- a) Somente o item I está correto.
  - b) Somente o item II está correto.
  - c) Somente o item III está correto.
  - d) Somente os itens I e II estão corretos.
  - e) Todos os itens estão corretos.

**34) Analise os itens abaixo sobre o Decreto 5.626/2005 e assinale a alternativa que julgar correta:**

- I. As instituições de educação superior devem incluir a Libras como objeto de ensino, pesquisa e extensão nos cursos de formação de professores para a educação básica, nos cursos de Psicologia e nos cursos de Tradução e Interpretação de Libras - Língua Portuguesa.
  - II. O Ministério da Educação promoverá, a partir da publicação do referido Decreto, programas específicos para a criação de cursos de graduação para formação de professores surdos e ouvintes, para a educação infantil e anos iniciais do ensino fundamental, que viabilize a educação bilíngue: Libras - Língua Portuguesa como segunda língua.
  - III. As instituições de educação superior, principalmente as que ofertam cursos de Educação Especial, Pedagogia e Letras, devem viabilizar cursos de pós-graduação para a formação de professores para o ensino de Libras e sua interpretação, a partir de cinco anos da publicação do referido Decreto.
  - IV. O ensino da modalidade da Libras, como segunda língua para pessoas surdas, deve ser incluído como disciplina curricular nos cursos de formação de professores para a educação infantil e para os anos iniciais do ensino fundamental, de nível médio e superior, bem como nos cursos de licenciatura em Letras com habilitação em Língua Portuguesa.
- a) Somente os itens I, II e IV estão corretos.
  - b) Somente os itens II, III e IV estão corretos.
  - c) Somente os itens I e III estão corretos.
  - d) Somente o item II está correto.
  - e) Todos os itens estão corretos.

**35) Para os fins do Decreto 5.626/2005, considera-se pessoa surda aquela que:**

- a) Por ter perda auditiva, compreende e interage com o mundo por meio de experiências manuais, manifestando sua cultura principalmente pelo uso da Língua Portuguesa.
- b) Por ter perda auditiva, compreende e interage com o mundo por meio de experiências visuais, manifestando sua cultura principalmente pelo uso da Língua Brasileira de Sinais - Libras.
- c) Por ter perda auditiva, compreende e interage com o mundo por meio de experiências visuais, manifestando sua cultura principalmente pelo uso da Língua Portuguesa.
- d) Por ter perda auditiva de até 32 dB, compreende e interage com o mundo por meio de experiências mímicas, manifestando sua cultura principalmente pelo uso da Língua Brasileira de Sinais - Libras.
- e) Por ter perda auditiva de até 38 dB, interage com o mundo por meio de experiências sociais, manifestando sua cultura principalmente pelo uso da Libras.

**36) Assinale a alternativa INCORRETA sobre o disposto no Decreto 5.626/2005:**

- a) São denominadas escolas ou classes de educação bilíngue aquelas em que a Libras e a modalidade escrita da Língua Portuguesa sejam línguas de instrução utilizadas no desenvolvimento de todo o processo educativo.
- b) Os alunos têm o direito à escolarização em um turno diferenciado ao do atendimento educacional especializado para o desenvolvimento de complementação curricular, com utilização de equipamentos e tecnologias de informação.
- c) As instituições federais de ensino, de educação básica e superior, devem proporcionar aos alunos surdos os serviços do instrutor de libras em sala de aula e em outros espaços educacionais, bem como equipamentos e tecnologias que viabilizem o acesso à comunicação, à informação e à educação.
- d) Para complementar o currículo da base nacional comum, o ensino de Libras e o ensino da modalidade escrita da Língua Portuguesa, como segunda língua para alunos surdos, devem ser ministrados em uma perspectiva dialógica, funcional e instrumental, como atividades ou complementação curricular específica na educação infantil e anos iniciais do ensino fundamental.
- e) Para garantir o atendimento educacional especializado e o acesso, as instituições federais de ensino devem promover cursos de formação de professores para o ensino e uso da Libras.

**37) Assinale a alternativa correta:**

- a) A grafia: os sinais em LIBRAS, para simplificação, estará representada pelas palavras separadas por hífen. Ex.: M-A-R-I-A, H-I-P-Ó-T-E-S-E.
- b) Os pronomes pessoais: serão representados pelo sistema de apontação. Apontar em LIBRAS é culturalmente e gramaticalmente aceito.
- c) A datilologia (alfabeto manual): usada para expressar nomes de pessoas, lugares e outras palavras que não possuem sinal, estará representada pelas palavras separadas por hífen. Ex.: M-A-R-I-A, H-I-P-Ó-T-E-S-E.
- d) Os verbos: serão apresentados no gerúndio. Todas as concordâncias e conjugações são feitas no espaço. Ex.: EU QUERENDO CURSO.
- e) As frases: obedecerão à estrutura do Português e não a da LIBRAS. Ex.: VOCÊ GOSTAR CURSO? (Você gosta do curso?)

**38) Sobre a Libras é correto afirmar:**

- a) A LIBRAS (Língua Brasileira de Sinais) tem sua origem na Língua de Sinais Sueca.
- b) As Línguas de Sinais são universais.
- c) Todos os países utilizam uma mesma língua de sinais, que sofre as influências da cultura nacional.

- d) Como qualquer outra língua, ela também possui expressões que diferem de região para região (os regionalismos), o que a legitima ainda mais como língua.
- e) As Línguas de Sinais (LS) são as línguas naturais das comunidades surdas e ouvintes.

**39) Os sinais são formados a partir da combinação da forma e do movimento das mãos e do ponto no corpo ou no espaço onde esses sinais são feitos. Nas línguas de sinais podem ser encontrados vários parâmetros que formarão os sinais. Assim, é INCORRETO afirmar:**

- a) Configuração das mãos: São formas das mãos que podem ser da datilologia (alfabeto manual) ou outras formas feitas pela mão predominante (mão direita para os destros ou esquerda para os canhotos), ou pelas duas mãos.
- b) Os sinais DESCULPAR, EVITAR e IDADE, por exemplo, possuem a mesma configuração de mão (com a letra y), e ambas são produzidas em um mesmo ponto no corpo.
- c) Ponto de articulação: é o lugar onde incide a mão predominante configurada, ou seja, local onde é feito o sinal, podendo tocar alguma parte do corpo ou estar em um espaço neutro.
- d) Movimento: Os sinais podem ter um movimento ou não. Por exemplo, os sinais PENSAR e EM-PÉ não têm movimento; já os sinais EVITAR e TRABALHAR possuem movimento.
- e) Expressão facial e/ou corporal: As expressões faciais / corporais são de fundamental importância para o entendimento real do sinal, sendo que a entonação em Língua de Sinais é feita pela expressão facial.

**40) Analise os itens abaixo, marque V para Verdadeiro, F para Falso e assinale a alternativa correspondente:**

- ( ) As Línguas de Sinais não são simplesmente mímicas e gestos soltos, utilizados pelos surdos para facilitar a comunicação. São línguas com estruturas gramaticais próprias.
- ( ) Atribui-se às Línguas de Sinais o status de língua porque elas também são compostas pelos níveis linguísticos: o fonológico, o morfológico, o sintático e o semântico.
- ( ) O que é denominado de palavra ou item lexical nas línguas oral-auditivas são denominados sinais nas línguas de sinais.
- ( ) O que diferencia as Línguas de Sinais das demais línguas é a sua modalidade visual-espacial.

- a) V, V, V, V.
- b) V, F, V, F.
- c) F, V, V, V.
- d) F, V, F, F.
- e) V, F, F, V.

**41) A Política Nacional de Educação Especial na Perspectiva da Educação Inclusiva tem como objetivo o acesso, a participação e a aprendizagem dos alunos com deficiência, transtornos globais do desenvolvimento e altas habilidades/superdotação nas escolas regulares, orientando os sistemas de ensino para promover respostas às necessidades educacionais especiais, garantindo:**

- a) Continuidade da escolarização nos níveis mais elevados do ensino.
- b) Participação da família e da comunidade.
- c) Acessibilidade urbanística, arquitetônica, nos mobiliários e equipamentos, nos transportes, na comunicação e informação.
- d) Articulação intersetorial na implementação das políticas públicas.
- e) Todas as alternativas anteriores estão corretas.

**42) De acordo com o disposto na Política Nacional de Educação Especial na Perspectiva da Educação Inclusiva sobre os alunos atendidos pela Educação Especial é INCORRETO afirmar:**

- a) Na perspectiva da educação inclusiva, a educação especial não precisa integrar a proposta pedagógica da escola regular, promovendo o atendimento às necessidades educacionais especiais de alunos com deficiência, transtornos globais de desenvolvimento e altas habilidades/superdotação.
- b) Em certos casos que implicam em transtornos funcionais específicos, a educação especial atua de forma articulada com o ensino comum, orientando para o atendimento às necessidades educacionais especiais desses alunos.
- c) A educação especial direciona suas ações para o atendimento às especificidades dos alunos com necessidades educacionais especiais no processo educacional.
- d) No âmbito de uma atuação mais ampla na escola, a educação especial orienta a organização de redes de apoio, a formação continuada, a identificação de recursos, serviços e o desenvolvimento de práticas colaborativas.
- e) Mesmo com uma perspectiva conceitual que aponte para a organização de sistemas educacionais inclusivos, que garanta o acesso de todos os alunos e os apoios necessários para sua participação e aprendizagem, as políticas implementadas pelos sistemas de ensino não alcançaram esse objetivo.

**43) A partir dos preceitos da Política Nacional de Educação Especial na Perspectiva da Educação Inclusiva, considera-se pessoa com deficiência:**

- a) Aquela que tem impedimentos de longo prazo, de natureza física, mental ou sensorial que, em interação com diversas barreiras, podem ter

restringida sua participação plena e efetiva na escola e na sociedade.

- b) Alunos com transtornos globais do desenvolvimento, ou seja que apresentam alterações qualitativas das interações sociais recíprocas e na comunicação, um repertório de interesses e atividades restrito, estereotipado e repetitivo.
- c) Alunos com autismo, síndromes do espectro do autismo e psicose infantil.
- d) Alunos com altas habilidades/superdotação demonstram potencial elevado em qualquer uma das seguintes áreas, isoladas ou combinadas: intelectual, acadêmica, liderança, psicomotricidade e artes, além de apresentar grande criatividade, envolvimento na aprendizagem e realização de tarefas em áreas de seu interesse.
- e) Todas as alternativas anteriores estão corretas.

**44) Há várias categorias para as diferentes identidades surdas, uma delas é a Identidade Surda Híbrida. Assim, analise os itens abaixo sobre essa categoria, marque V para Verdadeiro ou F para Falso e assinale a alternativa correspondente:**

- ( ) Enquadram-se nessa categoria os surdos que nasceram ouvintes e com o tempo alguma doença, acidente, os deixou surdos.
- ( ) Assimilam menos que os outros surdos, mas conseguem assimilar a ordem da língua falada, sem dificuldade de entendê-la.
- ( ) A escrita obedece a estrutura da língua de sinais, pode-se igualar a língua escrita, com reservas.
- ( ) Não participam das comunidades surdas, associações e lutas políticas.

- a) V, V, V, V.
- b) V, F, V, F.
- c) F, F, V, V.
- d) F, V, F, F.
- e) V, V, F, F.

**45) Sobre a Identidade Surda Embaçadas é correto dizer:**

- a) São os surdos que vivem em trânsito entre uma comunidade e outra.
- b) Seguem a representação da identidade ouvinte, seguindo os princípios dos ouvintes e os colocando acima dos da comunidade surda.
- c) São surdos que não tem condições de usar a língua de sinais, a qual não lhe foi ensinada e nem teve contato com a mesma.
- d) Conhecem a estrutura do português falado e o envio ou a captação da mensagem vez ou outra é na forma da língua oral.
- e) São pessoas que apresentam alguma porcentagem de surdez, mas levam uma vida de ouvintes.

**46) Identidade surda que está presente entre os surdos que passam de um país a outro ou, inclusive passam de um Estado brasileiro a outro, ou ainda de um grupo de surdo a outro. Pode ser identificada como o surdo carioca, o surdo brasileiro, o surdo norte americano. É uma identidade muito presente e marcada. Estamos falando de qual identidade surda?**

- a) Identidade Surda Regional.
- b) Identidade Surda de Transição.
- c) Identidade Surda Nômade.
- d) Identidade Surda de Diáspora.
- e) Identidade Surda Mista.

**47) De acordo com as características de cada identidade Surda abaixo citada, enumere a segunda coluna de acordo com a primeira e assinale a alternativa correspondente:**

- 1. Identidade Surda Flutuante.
- 2. Identidade Surda Intermediária.
- 3. Identidade Surda de Transição.

- ( ) Tem dificuldade de encontrar sua identidade visto que não é surdo nem ouvinte.
- ( ) Demonstram resistência a língua de sinais e cultura surda, já que isto para eles representa estereótipo.
- ( ) Para essas pessoas há uma passagem da comunicação visual/oral para a comunicação visual/sinalizada.
- ( ) Desconhecem ou rejeitam a presença do intérprete de língua de sinais.

- a) 2, 1, 3, 1.
- b) 1, 2, 1, 3.
- c) 3, 1, 2, 2.
- d) 1, 3, 2, 2.
- e) 2, 2, 3, 1.

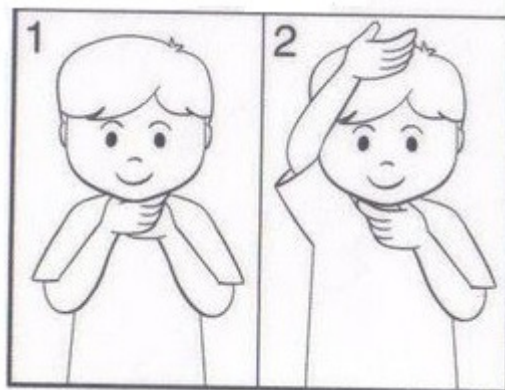
**48) Jeito do sujeito surdo entender o mundo e de modificá-lo a fim de torná-lo acessível e habitável ajustando-os com as suas percepções visuais, que contribuem para a definição das identidades surdas e das "almas" das comunidades surdas. Isto significa que abrange a língua, as idéias, as crenças, os costumes e os hábitos de povo surdo:**

- a) Identidade Surda.
- b) Vida do Surdo.
- c) Cultura Surda.
- d) Aprendizado Surdo.
- e) Limites dos Surdos.

**49) Assinale a alternativa INCORRETA sobre a Federação Nacional de Educação e Integração de Surdos - FENEIS:**

- a) A Feneis é uma entidade filantrópica, sem fins lucrativos, que tem por objetivo a defesa e a luta dos direitos da Comunidade Surda Brasileira.
- b) A Feneis incentivada iniciou a realização de convênios para a inserção de surdos no mercado de trabalho.
- c) Desde de sua fundação, o maior propósito da Feneis tem sido divulgar a Libras-Língua Brasileira de Sinais.
- d) Ao longo dos anos, a Federação promoveu encontros e seminários para esclarecer a sociedade em geral a importância de respeitarem a forma de comunicação da Comunidade Surda.
- e) A criação da Feneis caracterizou um passo decisivo para a autonomia dos surdos, porém é uma entidade composta somente por pessoas ouvintes.

**50) Analise a figura a seguir:**



**Ela significa:**

- a) Porco.
- b) Cavalo.
- c) Elefante.
- d) Girafa.
- e) Coruja.